



Detalle del frontón que cierra el campanario, flanqueado y rematado por pináculos.

Fachada de la parroquia de Nuestra Señora de la Piedad.

▲ Detalle.

► Negativo, plástico. B/N. 35 mm.

La iglesia parroquial de Nuestra Señora de la Piedad se construyó hacia 1827 y es de una sola nave. La portada está realizada en ladrillo, dentro de la tradición clasicista de pilastras toscanas que la flanquean y culmina en un frontón cerrado adornado con pináculos. La puerta presenta arco de medio punto con alfiz. El pináculo central, sobre el vértice del frontón parece indicar el comienzo del campanario con doble vano de medio punto para las campanas.







Detalle del Kiosco del Manantial que pertenecía al complejo del Balneario de Fuente Agria.

Balneario de Fuente Agria.

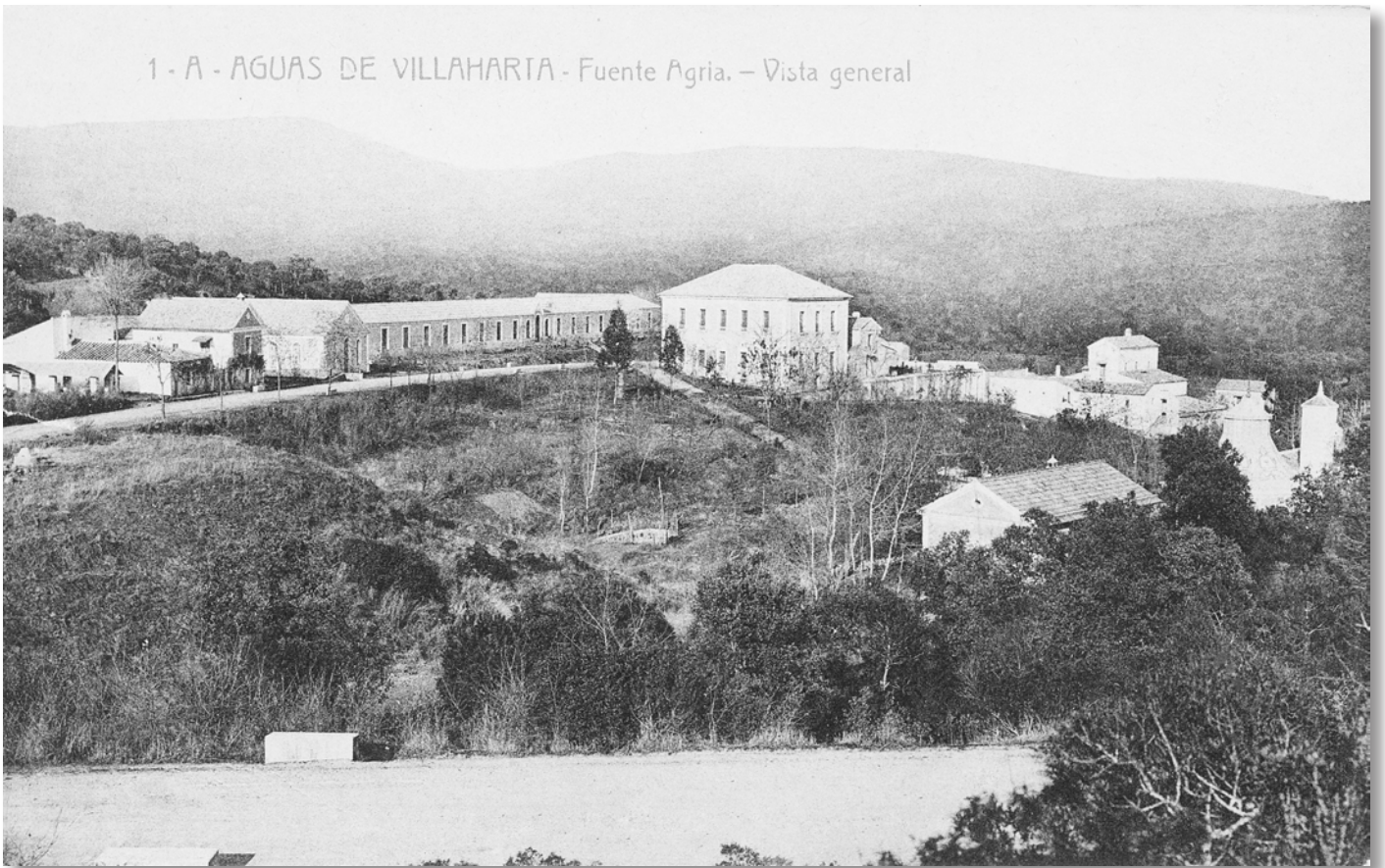
▲ Tarjeta postal. 13,5 x 8,5.

► Tarjeta postal. 13,5 x 8,5.

Vista del balneario de Fuente Agria. Las abundantes aguas del entorno de Villaharta fueron aprovechadas, en las décadas de los años veinte y treinta del siglo XX, para crear balnearios. El panorama general del balneario de Fuente Agria evoca el esplendor de la época de su inauguración.



1 - A - AGUAS DE VILLAHARTA - Fuente Agria. - Vista general





Detalle de las ruinas de lo que fue un gran hotel. La puerta ofrece una balconada saliente a modo de pórtico, sostenida con doble columnata, y balaustrada de piedra.

Balneario de Santa Elisa.

▲ Negativo, plástico. B/N. 35 mm.

► Negativo, plástico. B/N. 35 mm.

El balneario de Santa Elisa correspondía a otro de los complejos de aguas minero medicinales de Villaharta. Esta foto fue tomada en torno a los años 60 y refleja el estado ruino del otrora importante complejo.



